



2019

DYREVELFÆRD I DANMARK

MED RESULTATER FRA
VELFÆRDSKONTROLLEN I 2018



Miljø- og
Fødevareministeriet
Fødevarestyrelsen

Indhold

KONTROL MED DYREVELFÆRD I BESÆTNINGER OG TRANSPORT AF DYR I 2018 **Fejl! Bogmærke er ikke defineret.**

KONTROL MED DYREVELFÆRD I BESÆTNINGER OG MED DYR UNDER TRANSPORT.....	4
HVORDAN GRIBER FØDEVARESTYRELSEN IND OVER FOR OVERTRÆDELSER?	5
HVORDAN FØLGER FØDEVARESTYRELSEN OP PÅ KONSTATEREDE OVERTRÆDELSER?	5
HVEM KONTROLLERER FØDEVARESTYRELSEN?	6
NULPUNKTSKONTROL, PRIORITERET KONTROL OG KAMPAGNEKONTROL	6
KONTROL AF VELFÆRD I BESÆTNINGER	6
POLITIETS STIKPRØVEKONTROL AF TRANSPORTER MED DYR.....	7
KONTROL MED DYREVELFÆRD PÅ SLAGTERIER	7
RESULTATER* AF KAMPAGNEKONTROLLEN I 2018	8
KONTROLKAMPAGNER MED FOKUS PÅ DYREVELFÆRD I BESÆTNINGER I 2018.....	9
HÅNDTERING AF SYGE OG TILSKADEKOMNE SLAGTESVIN OG SØER	10
VURDERING AF TRANSPORTEGNETHED HOS SVIN OG KVÆG	10
FODRING OG PASNING AF KALVE UNDER 6 MÅNEDER	11
TABELLER*: PRIORITERET KONTROL I BESÆTNINGER OG KONTROL AF DYR UNDER TRANSPORT.....	12
Kontrol med hundevirksomheder og hundesmiley	25

1

KONTROL MED DYREVELFÆRD I BESÆTNINGER OG TRANSPORT AF DYR I 2018

KONTROL MED DYREVELFÆRD I BESÆTNINGER OG MED DYR UNDER TRANSPORT

Fødevarestyrelsen tilrettelagde og udførte i 2018 kontrol med dyrevelfærd i besætninger med landbrugsdyr og heste og med transport af dyr, samt med dyrehold med hunde og i cirkus.

Der er en række forskellige lovkrav til hold af dyr, herunder, hvordan landbrugsdyr skal opstaldes, transporteres og slagtes. Landmænd, transportører mv. skal sørge for, at lovkravene overholdes, når de opstalter, transporterer eller slagter dyr, mens myndighederne har til opgave at kontrollere, om lovkravene overholdes via den offentlige kontrol.

Kontrollen med velfærd blev i 2018 hovedsageligt¹ tilrettelagt og gennemført af Fødevarestyrelsens dyrlæger og teknikere. Det er således Miljø- og Fødevareministeriet, der har det overordnede ansvar for kontrollen med dyrevelfærd. Læs idette afsnit om, hvordan kontrollen udføres, og hvordan Fødevarestyrelsen følger op, når der konstateres overtrædelser af reglerne om dyrevelfærd.

Kontrollen gennemføres som en kombination af flere kontrolindsatser, hvor kontrol og vejledning har til formål at få så mange som muligt til at forstå og følge reglerne ved en myndighedsindsats, der er så lidt indgribende som muligt.

Indsatsen er effekt- og risikobaseret, og har en høj grad af løbende tilpasning til den type kontrol, som vurderes at give den bedste effekt på området.

Kontrolkonceptet er fælles for alle typer af veterinære virksomheder, f.eks. dyrlæger, besætninger, dyrehandlere mv. og er sammensat af følgende kontrolindsatser:

- Nulpunktskontrol
- Prioriteret kontrol
- Kampagnekontrol

Der sker en samlet prioritering mellem kontrolobjekterne (besætninger, dyrlæger mv.) år for år, og kontroller fordeles fleksibelt ud fra risiko og behov.

Derudover planlægger og gennemfører Landbrugsstyrelsen krydsoverensstemmelseskontrol (KO) i overensstemmelse med EU-forordningen om krydsoverensstemmelse, som bl.a. indeholder visse krav til dyrevelfærd.

¹ I 2015 overgik krydsoverensstemmelseskontrollen (KO-kontrollen) til Landbrugsstyrelsen. KO-kontrollen udføres i henhold til EU-forordningen om KO. Læs mere om KO-kontrol på: <http://lbt.dk/landbrug/krydsoverensstemmelse/>

Oversigt over typer af ordinære planlagte kontrolindsatser, der planlægges og gennemføres af Fødevarestyrelsen, fremgår af skemaet nedenfor.

Ordinære planlagte udpegede kontroller

Nulpunkt

Hvad?	En temperaturmåling på veterinærområdet i de besætninger eller virksomheder, hvor der er brug for en basislinje om regelefterlevelsen for den pågældende branche/besætningstype.
Hvem?	Gennemføres for alle dyrearter, besætnings- og virksomhedstyper.
Hvordan?	Tilfældig repræsentativ udpegning af den enkelte besætning eller virksomhed. Uanmeldte fysiske kontrolbesøg.

Prioriteret

Hvad?	Bygger på aktuelle risikokriterier og kontrolresultater. Fokus er på kontrolobjekter med et særligt kontrolbehov.
Hvem?	Gennemføres for alle dyrearter, besætnings- og virksomhedstyper.
Hvordan?	Risikokriterierne består både af nogle faste grænseværdier, som inkluderes hvert år f.eks. overskridelser af grænseværdi for antibiotika, samt nogle risikokriterier, som kan målrettes den enkelte udpegning alt efter fokus og behov. Uanmeldte fysiske kontrolbesøg.

Kampagner

Hvad?	Kontrol i forbindelse med kontrolkampagner er målrettet et eller flere kontrolelementer, og kontrollen og vejledningen er mere dybdegående. Kontrolkampagnerne skal øge fokus på risikoområder, og gennem information før, under og efter kampagnerne gøres kontrolobjekterne opmærksomme på reglerne og på konsekvensen af at overtræde dem.
Hvem?	Gennemføres for alle dyrearter, besætnings- og virksomhedstyper.
Hvordan?	Risikobaseret repræsentativ udpegning af den enkelte besætning eller virksomhed. Uanmeldte fysiske kontrolbesøg.

HVORDAN GRIBER FØDEVARESTYRELSEN IND OVER FOR OVERTRÆDELSE?

Fødevarestyrelsen har følgende reaktionsmuligheder over for landmanden, når den tilsynsførende konstaterer, at reglerne om dyrevelfærd er overtrådt i en besætning (se faktaboks om Fødevarestyrelsens reaktionsmuligheder):

- Vejledning
- Indskærpelse
- Påbud
- Politianmeldelse.

Når Fødevarestyrelsen konstaterer en overtrædelse af reglerne på dyrevelfærdsområdet, foretages en konkret og helhedsorienteret vurdering af omstændighederne. Bagatelagte overtrædelser og enkeltfejl af ikke- alvorlig karakter vil typisk blive håndteret med vejledning, mens andre overtrædelser vil medføre en sanktion, dvs. indskærpelse, påbud eller politianmeldelse.

Fødevarestyrelsen skal anvende de virkemidler, som skønnes nødvendige for at sikre, at reglerne overholdes, og skal ved

valg af virkemiddel tage hensyn til alle omstændigheder i den konkrete sag, herunder fx:

- Overtrædelsens art, omfang, grovhed og alvor
- Under hvilke omstændigheder overtrædelsen forekommer
- Har landmanden tidligere overtrådt reglerne
- Udviser landmanden vilje til at overholde reglerne fremadrettet
- Øvrige forhold i besætningen
- Om reglerne er overtrådt med forsæt
- Har landmanden overtrådt reglerne for at opnå en økonomisk gevinst.

HVORDAN FØLGER FØDEVARESTYRELSEN OP PÅ KONSTATEREDE OVERTRÆDELSE?

Der følges som udgangspunkt op på alle sanktionerede overtrædelser inden for tre måneder - enten ved et kontrolbesøg eller som administrativ kontrol. Er overtrædelsen ikke afhjulpet ved det opfølgende kontrolbesøg, eskaleres sanktionen typisk, hvorefter der udføres endnu en opfølgende kontrol.

HVEM KONTROLLERER FØDEVARESTYRELSEN?

I 2018 udpegede Fødevarestyrelsen besætninger / dyrehold til kontrol på baggrund af tilgængelige relevante data om besætninger. Besætninger med kvæg, svin, får, geder, pelsdyr, slagtefjerkræ, cirkusdyr og hundehold indgik i kontrollen.

OVERSIGT OVER FØDEVARESTYRELSENS REAKTIONSMULIGHEDER

Hvad er vejledning?

Nogle overtrædelser kan ud fra en konkret vurdering betragtes som så bagatelagtige, at sanktionering (indskærpelse, påbud eller politianmeldelse) kan undlades. I sådanne tilfælde vejleder Fødevarestyrelsen i stedet landmanden.

Hvad er en indskærpelse?

En indskærpelse er en præcisering af, at gældende regler skal overholdes, men angiver ikke nærmere hvordan landmanden skal sikre dette. Der følges op med gebyrbelagt kontrol.

Hvad er et påbud?

Et påbud er en ordre om, hvad modtageren konkret skal gøre for at overholde en generel regel i lovgivningen. Der følges op med gebyrbelagt kontrol.

Hvad er en politianmeldelse?

I sager om fx meget grove overtrædelser kan Fødevarestyrelsen anmelde forholdet til politiet. Der følges op med gebyrbelagt kontrol.

NULPUNKTSKONTROL, PRIORITERET KONTROL OG KAMPAGNEKONTROL

Ved nulpunktskontrol udvælges besætningerne tilfældigt. Resultatet af kontrollerne kan give et generelt billede af regeloverholdelsen for den pågældende besætningstype.

Den prioriterede kontrol udpeges risikobaseret, dvs. de enkelte besætninger udpeges på baggrund af udvalgte risikokriterier, der skifter fra år til år. Nogen af de overordnede udpegningskriterier, der blev brugt til udpegningen i 2018, omfattede:

- Besætninger med overskridelse af grænseværdier for dødelighed
- Kvægbesætninger, der ikke tidligere er kontrolleret
- Besætningers forbrug af bredspektret antibiotika
- Kyllingeopdræt uden antibiotika
- Forekomst af plasmacytose i minkbesætninger

Kontrolkampagnerne er en risikoorienteret indsats, som er målrettet særligt afgrænsede problemområder. Den tilsynsførende vil som udgangspunkt alene kontrollere emner inden for kampagnens fokusområde. Hvis kampagnen fx omhandler håndtering af syge- og tilskadekomne dyr, vil den tilsynsførende kontrollere forhold, som vedrører dette emne

KONTROL AF VELFÆRD I BESÆTNINGER

Nulpunktskontrol og prioriteret kontrol udføres som en helhedsorienteret kontrol, hvor der fokuseres på besætningen som helhed. Kontrolkampagner kan have et andet fokus, der gør, at kontrollen vil adskille sig fra denne tilgang.

I praksis foregår kontrollen således, at Fødevarestyrelsens tilsynsførende danner sig et helhedsindtryk af forholdene under sin gennemgang af besætningen, hvorefter den tilsynsførende udvælger nogle områder, dvs. stier/bokse/gange/bure/folde mv., som den tilsynsførende vil kigge nærmere på. Alle dyr i disse udvalgte områder kontrolleres, og hvis gennemgangen af disse dyr ikke giver anledning til anmærkninger, behøver kontrollen ikke at omfatte alle dyr i de pågældende staldafsnit. Hvis der derimod er anmærkninger, foretager den tilsynsførende en konkret vurdering af behovet for at udvide omfanget af kontrollen til fx at omfatte alle dyr i staldafsnittet.

I overensstemmelse med EU-reglerne skal kontrolbesøg som udgangspunkt gennemføres uanmeldt. Et kontrolbesøg kan dog varsles, hvis der er foretaget to forgæves besøg. I så fald skal kontrollen gennemføres inden for 48 timer efter, at den er varslet. Indholdet af kontrollen er ens for nulpunkts- og prioriteret kontrol. De fire kernekontrolelementer, der kontrolleres er:

- Velfærd
- Medicinanvendelse
- Dyresundhed og hygiejne
- Mærkning og registrering

De tidligere særlige kontroller som mælkehygiejne, audit af dyrlæger, metodeæg og minkhegn indgår som en integreret del af kontrollen hos hhv. malkekvæg, dyrlæger, konsumægproducerende høner og pelsdyr, uanset om man udfører nulpunkts- eller prioriteret kontrol. I kampagnekontrol er der fokus på udvalgte emner.

KONTROL MED TRANSPORTER

Når dyr transporteres til udlandet via samlesteder eller direkte fra besætningen, udfører Fødevarestyrelsens embedsdyrlæger altid kontrol af dyrenes transportegnethed. Embedsdyrlægerne kontrollerer alle dyr for at vurdere, om de er eller har været egnede til den pågældende transport.

Fødevarestyrelsen foretager herudover stikprøvekontrol af transport af dyr ved eksport direkte fra besætninger, i for-

bindelse med omsætningen via samlesteder og ved ankomst til slagterier. Kontrollen omfatter, foruden dyrenes transportegnethed, køretøjet og ledsagedokumenter. Stikprøvekontrollen kan dermed omfatte, hvordan dyrene håndteres, om pladskravene i køretøjet er overholdt (indvendig højde og areal), om transportmidlets indretning lever op til lovgivningens krav, og om de krævede dokumenter er til stede mv.

POLITIETS STIKPRØVEKONTROL AF TRANSPORTER MED DYR

Politiets udfører hvert år et antal kontroller af transporter med levende dyr på de danske veje, eventuelt med dyrlægefaglig bistand fra Fødevarestyrelsens Veterinærrejsehold.

KONTROL MED DYREVELFÆRD PÅ SLAGTERIER

Også på slagterierne kontrollerer Fødevarestyrelsen, om der er problemer med dyrevelfærden.

Ved dyrenes ankomst til slagteriet foretager Fødevarestyrelsen et såkaldt "levende syn", før dyrene slagtes. Embedsdyrlægerne observerer alle dyr, før de slagtes, og vurderer bl.a., om dyrene har været egnede til transporten til slagteriet, og om de lider af smitsomme sygdomme, og derfor ikke må slagtes og indgå i fødekæden.

På slagterierne skal dyrene bedøves og aflives så skånsomt som muligt. Det betyder, at slagterierne skal overholde en række krav til faciliteter, slagtepersonale, apparatur og metoder. Fødevarestyrelsen kontrollerer, om slagterierne overholder disse krav.

2

RESULTATER* AF KAMPAGNE- KONTROLLEN I 2018

* Det bemærkes, at de nævnte tal kan ændre sig over tid, idet der efterfølgende kan foretages rettelser i datagrundlaget på grund af indtastningsfejl, forsinkede opdateringer, nye afgørelser mv.

KONTROLKAMPAGNER MED FOKUS PÅ DYREVELFÆRD I BESÆTNINGER I 2018

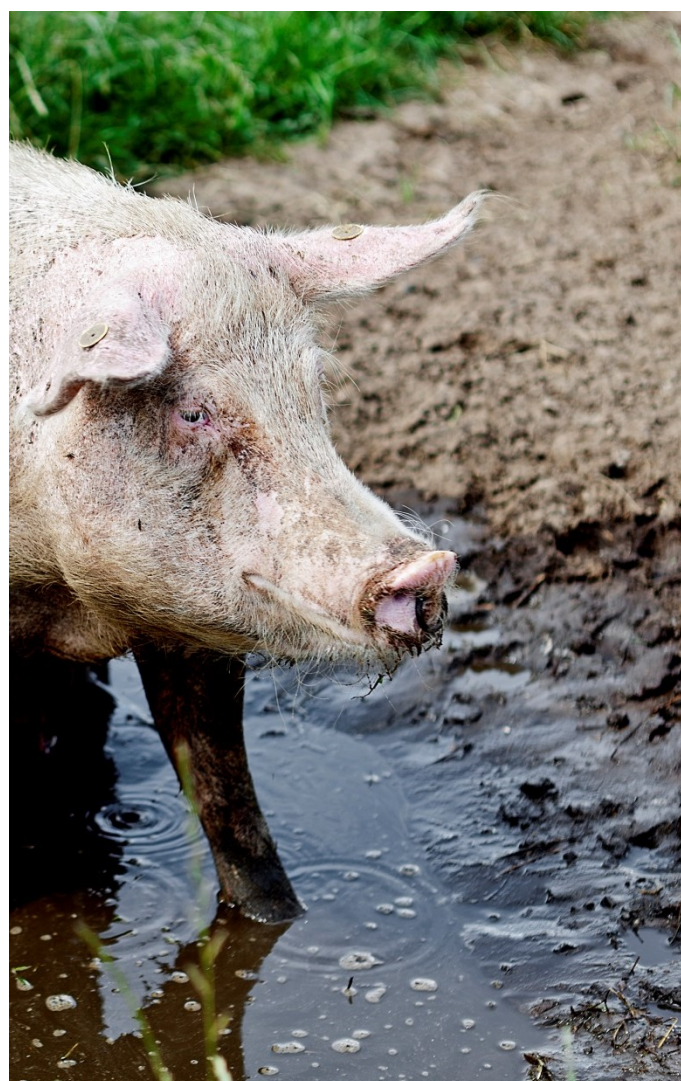
Kontrollkampagner i besætninger i 2018

Kampagner med fokus på dyrevelfærd i besætninger havde i 2018 følgende temaer:

- Håndtering af syge og tilskadekomne slagtesvin og søer
- Vurdering af transportegnethed hos svin og kvæg
- Fodring og pasning af kalve under seks måneder

Kampagnernes slutrapporter med samtlige resultater kan downloades fra Fødevarestyrelsens hjemmeside:

https://www.foedevarestyrelsen.dk/Kontrol/Kontrollkampagner/Kontrollkampagner_2018/Sider/default.aspx



HÅNDTERING AF SYGE OG TILSKADEKOMNE SLAGTESVIN OG SØER

I forbindelse med Fødevarestyrelsens kontrol i svinebesætninger i de senere år, har en af de hyppigste årsager til sanktioner været overtrædelser i forbindelse med håndteringen af syge og tilskadekomne dyr.

Da korrekt håndtering af syge og tilskadekomne dyr er en væsentlig forudsætning for, at dyrene i tilstrækkelig grad beskyttes mod smerte, lidelse, angst, varigt men og væsentlig ulempe, og dermed om bestemmelserne i Dyreværnslovens §§ 1 og 2 efterlevs, er det relevant at gennemføre en kampagne med fokus på netop dette område.

Hvad var formålet med kampagnen?

Det overordnede formål med kampagnen var at forbedre dyrevelfærden for og sætte fokus på korrekt håndtering af syge og tilskadekomne dyr i svinebesætningerne. Kampagnen havde derfor følgende fokuspunkter:

1. Mere fokus og viden om håndtering af syge dyr
2. Bedre regelefterlevelse gennem kontrol og vejledning
3. Hvad er årsagen til mangelfuld håndtering af syge og tilskadekomne dyr
4. Undersøge mulige besætningssammenhænge og niveau af regelefterlevelse

Hvordan foregik kampagnen?

Der blev i perioden 1. april – 30. september 2018 gennemført kontrol på 401 tilfældigt udvalgt svinebesætninger. På kontrollerne blev det kontrolleret, om besætninger fulgte reglerne for håndtering og behandling af syge og tilskadekomne svin.

Kontrollen omfattede alle dyr i sygestier, dyr i behandling i almindelige stier, og derudover blev 10 % af dyrene i resten af besætningen kontrolleret, dog mindst 100 dyr. Kampagnekontrollerne var uanmeldte og blev foretaget af en embedsdyrlæge.

Inden kontrolperioden startede, blev der orienteret om kampagnen ved blandt andet et informationsmøde med repræsentanter fra branchen samt Den Danske Dyrlægeforening, ved nyhedsbreve til både dyrlæger og besætningsejere, via FVST og SEGES hjemmeside og i Fagbladet Svin.

Hvad viste kampagnen?

I 32,3 % af besætningerne blev der fundet overtrædelser. For slagtesvinebesætninger var der sanktioner i 79 kontroller ud af 236 kontrollerede besætninger. Det vedrørte 76 indskærpelser og 11 politianmeldelser. De hyppigste lidelser omfattet af sanktionerne for ikke korrekt håndtering hos slagtesvinene var ledbetændelse, brok og halebid.

For sobesætningerne blev der givet indskærpelser i 50 besætninger ud af 163 kontrollerede og en administrativ bøde på medicinrådet. De hyppigste lidelser omfattet af sanktioner for ikke korrekt håndtering hos søerne var benlidelser med haltheder og skuldarsår samt, at der ikke var blødt underlag i sygestien.

Sammenlagt for svinebesætningerne sås det, at overtrædelserne på dyrevelfærdsområdet hyppigst skyldtes tilfælde, hvor dyr ikke havde fået omgående passende behandling, dernæst at der ikke var taget stilling til prognosen for det enkelte syge eller tilskadekomne dyr, således at det blev aflivet rettidigt og tredjehyppigst, at der ikke var blødt underlag i sygestien.

Konklusion

Der er fortsat behov for at have fokus på håndtering af syge og tilskadekomne slagtesvin og søer. Fødevarestyrelsen vil fremadrettet arbejde for at øge regelefterlevelsen og i 2019 foretages en nulpunktsundersøgelse i 10 % af landet svindebesætninger.

Læs den fulde rapport på Fødevarestyrelsens hjemmeside:

https://www.foedevarestyrelsen.dk/Kontrol/Kontrolkampagner/Kontrolkampagner_2018/Sider/Haandtering_af_syge_og_tilskadekomne_slagtesvin_og_soer.aspx

VURDERING AF TRANSPORTEGNETHED HOS SVIN OG KVÆG

Dyr skal behandles forsvarligt og beskyttes bedst muligt imod smerte, lidelse, angst og væsentlig ulempe. Dyr må derfor kun transporteres, hvis de er egnede til den planlagte transport. Fødevarestyrelsen gennemførte derfor i efteråret 2018 en kontrolkampagne, der så nærmere på transportegnethed af grise med halebid eller navlebrok, halte grise og køer samt magre køer.

Hvad var formålet med kampagnen?

Formålet med kampagnen var at kontrollere og vejlede om, at ikke-transportegnede grise og køer ikke transporteres, og at der tages de nødvendige hensyn, ved transport af grise og køer, der er vurderet egnede til transport under ekstra hensyn. Derudover var formålet at sætte fokus på Fødevarestyrelsens vurderingsgrundlag, så dette blev mere kendt blandt interessenter i transportbranchen, blandt producenter og blandt praktiserende dyrlæger.

Hvordan foregik kampagnen?

Fødevarestyrelsen gennemførte 101 kontroller af transportegnethed i perioden 1. september til 31. december 2018. 43 af kontrollerne udførte Fødevarestyrelsen på samlesteder, og 58 af kontrollerne blev foretaget på slagterier.

I alt er 27.780 grise og 404 kreaturer blevet kontrolleret. Fokusområderne ved kontrollerne var transportegnethed af grise med halebid eller navlebrok, halte grise og køer og magre køer. Ved kontrollen har Fødevarestyrelsens embedsdyrlæger vurderet de enkelte dyrs transportegnethed med udgangspunkt i reglerne og Fødevarestyrelsens guide: [Vurdering af transportegnethed og skader under transport](#). Inden kampagnen var Fødevarestyrelsen i dialog med branchen, som fik mulighed for at informere og undervise chauffører og landmænd, inden kampagnen gik i gang.

Hvad viste kampagnen?

Kampagnen havde et sanktionsniveau på 2 %, da Fødevarestyrelsen sanktionerede ved 2 kontroller inden for fokusområdet. Sanktionerne blev givet i forbindelse med transport til samlested af henholdsvis én gris med brok og én halt gris, der blev vurderet ikke at være egnede til den pågældende transport. Der blev således fundet to ud af 28.184 besete dyr, som ikke var egnede til den planlagte transport i forhold til fokusområdet.

Fødevarestyrelsen vejledte desuden transportørerne om reglerne i forbindelse med tre kontroller

Konklusion:

Kampagneresultaterne viser, at hovedparten af de kontrollerede dyr var egnede til den pågældende transport, og Fødevarestyrelsen vurderer, at overtrædelsesprocenten er på et generelt lavt niveau for de fire lidelser som kontrolkampagnen omfattede.

Læs den fulde rapport på Fødevarestyrelsens hjemmeside:

https://www.foedevarestyrelsen.dk/Kontrol/Kontrolkampagner/Kontrolkampagner_2018/Sider/Transportegnethed_hos_svin_og_kvaeg_Kontrolkampagne_2018.aspx

FODRING OG PASNING AF KALVE UNDER 6 MÅNEDER

Reglerne for pasning af kalve under 6 måneder foreskriver bl.a., at alle kalve skal fodres mindst to gange dagligt, at deres suttebehov skal dækkes i forbindelse med mælkeoptagelse og at sondefodring er forbudt.

Fødevarestyrelsen oplever i forbindelse med kontrolbesøg, at disse regler ikke altid overholdes. Landmændene har i visse tilfælde været usikre på, hvornår og hvordan de skulle opfylde de adfærdsmæssige behov, der er tale om. Fødevarestyrelsen har derfor gennemført en kampagne i 2018 med fokus på disse områder.

Hvad var formålet med kampagnen?

Kampagnens formål var at kontrollere og vejlede landmændene om, hvordan de kan opfylde kalvenes fysiologiske, adfærdsmæssige og sundhedsmæssige behov og dermed forbedre dyrevelfærden for kalvene og overholde reglerne.

Hvordan foregik kampagnen?

Der blev i perioden 1. februar 2018 - 30. april 2018 udført kontrol i 204 kvægbesætninger, som havde malkekvæg eller afkom af malkekvæg. Alle dyr under 6 måneder blev vurderet i den enkelte besætning. Kontrollen havde fokus på fodring og pasning, og der blev kontrolleret og vejledt om:

- Mulighed for opfyldelse af suttebehov i forbindelse med mælkefodring
- Foder- og vandtildeling med specielt fokus på mælkefodring
- Opstaldning i mælkefodringsperioden
- Rent og tørt leje

Inden kontrolkampagnen blev der i samarbejde med SEGES og Den Danske Dyrlægeforening (DDD) informeret om fokuspunkterne i kampagnen og deres betydning for kalvene.

Hvad viste kampagnen?

I 71 besætninger blev der fundet forhold, hvor dyrevelfærdsreglerne vedrørende fodring og pasning af kalve ikke blev overholdt. Heraf blev én af besætningerne politianmeldt.

Den hyppigste overtrædelse af reglerne var manglende opfyldelse af kalvenes suttebehov. Det var manglende udstyr til opfyldelse af kalvenes suttebehov i 39 besætninger, og mindre end 1 sut pr. kalv i 26 besætninger.

Desuden havde 11 besætninger opstaldet kalve over 8 uger i enkeltbokse, og 10 besætninger havde kalve opstaldet, så de ikke kunne se og røre andre kalve.

Derudover blev der givet sanktioner for følgende overtrædelser: kalve over 2 uger, som ikke havde adgang til frisk vand i tilstrækkelig mængde, manglende tørt leje, manglende opfyldelse af mindstemål til enkeltbokse, for lille areal til større kalve, manglende hygiejne i stalld-/foderområdet, samt brug af sonde.

Der blev endvidere givet vejledning på forskellige forhold inden for kampagnens område.

Konklusion:

På baggrund af de resultater, der er konstateret i kampagnen, vurderes det, at der fortsat er behov for fokus på kalvelfærd.

Fødevarestyrelsen vil fremadrettet, i samarbejde med erhvervet, arbejde på at øge besætningsejernes kendskab til reglerne og deres baggrund, og hvordan de kan implementeres hensigtsmæssigt i besætningerne. Fødevarestyrelsen vil endvidere stadig holde fokus på regeloverholdelsen i forbindelse med den ordinære dyrevelfærdskontrol.

Læs den fulde rapport på Fødevarestyrelsens hjemmeside:

https://www.foedevarestyrelsen.dk/Kontrol/Kontrolkampagner/Kontrolkampagner_2018/Sider/Fodring_og_pasning_af_kalve_under_6_maaneder_Kontrolkampagne_2018.aspx

3

TABELLER*: PRIORITERET KONTROL I BESÆTNINGER OG KONTROL AF DYR UNDER TRANSPORT

* Det bemærkes, at de nævnte tal kan ændre sig over tid, idet der efterfølgende kan foretages rettelser i datagrundlaget på grund af indtastningsfejl, forsinkede opdateringer, nye afgørelser mv.

Dette kapitel omhandler resultaterne af nulpunktskontrollen og den prioriterede kontrol med dyrevelfærd i besætninger. Der er dog i 2018 ikke udført nulpunktskontrol. Resultaterne i tabel 1 indbefatter ikke resultaterne af kampagnekontrollen, som er beskrevet i kapitel 2.

Tabel 1: Oversigt over overtrædelser fordelt på dyreartsgrupper i 2018.

	Antal kontrollede CHR pr. dyreart	Antal besætninger uden anmærkninger	Indskærpelse	Påbud	Politianmeldelse
Kvæg inkl. Kalve	630	482	145	6	5
Svin	303	199	97	0	23
Får	144	128	16	0	0
Geder	23	21	2	0	0
Pelsdyr	55	48	7	0	1
Slagtekyllinger	46	43	3	0	0
Gæs, ænder, kalkuner	31	30	1	0	0
Hunde*	204	190	14	0	0
Cirkus*	3	3	0	0	0
Antal CHR-numre / dyrehold kontrolleret i alt	1.439	1144	285	6	29

* Antal dyrehold kontrolleret; cirkus og hundehold er ikke registreret i CHR

** En besætning kan ved et kontrolbesøg godt få en indskærpelse for overtrædelse af ét lovkrav og en politianmeldelse for overtrædelse af et andet. Samme besætning kan således godt optræde i begge kategorierne "Antal besætninger med indskærpelse" og "Antal besætninger meldt til politiet" i tabellen. En besætning kan også få indskærpet flere regler eller få påbud eller blive politianmeldt til politiet på grund af flere overtrædelser.

Tabel 2: Kalve* 2018. Oversigt over antal indskærpelser, påbud og politianmeldelser i kalvebesætninger kontrolleret i forbindelse med velfærdskontrollen i 2018.

	Indskærpelse	Påbud	Politianmeldelse
Bygninger, materialer, rengøring, nærmiljø og automatiseret udstyr			
Staldinventaret er skadeligt for dyrene og kan ikke rengøres	2	0	0
Underlaget i hvilearealet er ikke tørt og blødt materiale (sygebokse, sengebåse, opstaldning af kalve, hvileareal, kælvningsbokse)	7	0	0
Foder og vand			
Fodring og vanding opfylder ikke fysiologiske og sundhedsmæssige behov	37	0	0
Personale, management og tilsyn			
Dyrene behandles ikke forsvarligt	12	1	0
Syge/tilskadekomne dyr får ikke fornøden pleje/behandling	1	1	0
Staldindretning, pladsforhold og bevægelsesfrihed			
Arealkrav for opstaldning af kalve er ikke opfyldt	3	0	0
Bindslers, tøjrs og lignende indrettes ikke på en sådan måde, at dyrets behov tilgodeses	6	0	2
Kalve i enkeltbokse kan ikke se og røre andre kalve	9	0	0

* Kreaturer op til 6 måneder.

Table 3: Voksente kvæg* 2018. Oversigt over antal indskærpelse, påbud og politianmeldelser i kvægbesætninger kontrolleret i forbindelse med velfærdskontrollen 2018.

	Indskærpelse	Påbud	Politianmeldelse
Anvendelse af veterinære lægemidler			
Optegnelser over medicinsk behandling føres eller opbevares ikke	16	0	0
Bygninger, materialer, rengøring, nærmiljø og automatiseret udstyr			
Belysningen i stalden opfylder ikke dyrenes adfærdsmæssige og fysiologiske behov	1	0	0
Det mekaniske udstyr (belysning, ventilation, alarm mv.) opfylder ikke kravene	5	0	0
Gulvene opfylder ikke kravene	1	0	0
Stalden og staldinventar holdes ikke ren og hygiejnisk. Staldklimaet er skadeligt for dyrene	1	0	1
Staldinventaret er skadeligt for dyrene og kan ikke rengøres	9	0	0
Udegående dyr er ikke beskyttet mod vejr, rovdyr og smitterisici	11	0	0
Underlaget i hvilearealet er ikke tørt og blødt (sygebokse, sengebåse, opstaldning af kalve, hvileareal, kælvningsbokse)	13	0	1
Foder og vand			
Foder sikrer ikke tilstrækkeligt fiberholdigt foder	1	0	0
Fodring og vanding opfylder ikke fysiologiske og sundhedsmæssige behov	6	1	2
Personale, management og tilsyn			
Dyrene behandles ikke forsvarligt	30	3	1
Kvæg kommer på græs før vejrforhold, mark og drivveje er egnede til det	1	0	0
Manglende årligt dyrlægetilsyn	42	0	0
Proceduren for klovsbehandling og klovsbeskæring følges ikke	21	0	0
Syge/tilskadekomne dyr får ikke den fornødne pleje/behandling	15	3	2
Staldindretning og pladsforhold			
Arealkrav ikke opfyldt(kælvnings-/forberedelsesboks, opsamlingsplads, sengebåse, sygepladser, sygepladser, fællesbokse, opstaldning af kalve, dybstrøelsesstalde)	4	0	1

*Kreaturer over 6 mdr.

Table 4: Svin 2018. Oversigt over antal indskærpelse, påbud og politianmeldelser i svinebesætninger kontrolleret i forbindelse med velfærdskontrollen 2018.

	Indskærpelse	Påbud	Politianmeldelse
Anvendelse af veterinære lægemidler			
Optegnelser over medicinsk behandling føres eller opbevares ikke*	20	0	2
Bygninger, materialer, rengøring og nærmiljø			
Det mekaniske udstyr (belysning, ventilation, alarm m.v.) opfylder ikke kravene	1	0	0
Naturligt/kunstigt lys opfylder ikke kravene	3	0	0
Staldklimaet (herunder støjniveau og bygningskonstruktion) er skadeligt for dyrene	4	0	1
Svin kan ikke rejse/hvile normalt og kan ikke se andre svin	3	0	1
Foder og vand			
Fodring og vanding opfylder ikke fysiologiske og sundhedsmæssige behov	2	0	0
Operative indgreb			
Proceduren for halekupering følges ikke	0	0	1
Proceduren for kastration af grise overholdes ikke	1	0	0
Optegnelser, registreringer m.v.			
Optegnelser over antal døde dyr føres eller opbevares ikke	10	0	0
Personale, management, tilsyn og miljøberigelse			
Der er ikke tilstrækkeligt lys til inspektion	0	0	1
Dyrene behandles ikke forsvarligt	2	0	2
Dyrene tilses ikke tilstrækkeligt	8	0	0
Krav om adgang til beskæftigelses- og/eller rodemateriale samt redebygningsmateriale er ikke opfyldt	39	0	2
Proceduren omkring aflivning er ikke korrekt	1	0	0
Svin holdes ikke i stabile flokke	1	0	1
Syge/tilskadekomne dyr får ikke fornøden pleje/behandling	39	0	21
Staldindretning og pladsforhold			
Arealkrav og krav til indretning af sygestier er ikke opfyldt	25	0	0
Arealkrav til fravænningsgrise, avlssøer og slagtesvin er ikke opfyldt	3	0	1
Arealkrav til løsdriftssystemer ikke opfyldt	2	0	0
Gulvene danner ikke et jævnt og stabilt underlag	3	0	0
Krav til indretning af svinestald er ikke opfyldt	32	0	0
Krav til opstaldning af søer og gylte er ikke opfyldt	4	0	0
Kravene til opstaldning af smågrise, avls- og slagtesvin er ikke opfyldt	5	0	1

*Yderligere en overtrædelse vedrørende manglende optegnelser over anvendt medicin er sanktioneret med administrativt bødeforlæg ifølge lovgivningen om anvendelse af veterinære lægemidler

Tabel 5: Får 2018. Oversigt over antal indskærpelse, påbud og politianmeldelser i fårebesætninger kontrolleret i forbindelse med velfærds-kontrollen i 2018.

	Indskærpelse	Påbud	Politianmeldelse
Foder og vand			
Fodring og vanding opfylder ikke fysiologiske og sundhedsmæssige behov	2	0	0
Optegnelser, registrering mv.			
Optegnelser over antal døde dyr føres eller opbevares ikke	1	0	0
Personale, management og tilsyn			
Manglende årligt dyrlægetilsyn	11	0	0
Personalet har ikke den faglige viden og de relevante færdigheder og kvalifikationer	1	0	0
Syge/tilskadekomne dyr får ikke fornøden pleje/behandling	4	0	0

Tabel 6: Geder 2018. Oversigt over antal indskærpelse, påbud og politianmeldelser i gedebesætninger kontrolleret i forbindelse med velfærds-kontrollen i 2018.

	Indskærpelse	Påbud	Politianmeldelse
Foder og vand			
Fodring og vanding opfylder ikke fysiologiske og sundhedsmæssige behov	1	0	0
Personale, management og tilsyn			
Dyrene behandles ikke forsvarligt	1	0	0
Manglende årligt dyrlægetilsyn	1	0	0
Syge/tilskadekomne dyr får ikke fornøden pleje/behandling	1	0	0

Tabel 7: Pelsdyr 2018. Oversigt over antal indskærpelse, påbud og politianmeldelser i pelsdyrbesætninger kontrolleret i forbindelse med velfærds-kontrollen 2018.

	Indskærpelse	Påbud	Politianmeldelse
Personale, management og tilsyn			
Dyrene tilses ikke tilstrækkeligt	0	0	1
Syge/tilskadekomne dyr får ikke fornøden pleje/behandling	1	0	0
Staldindretning og pladsforhold			
Arealkrav og krav til bure/opstaldning/redekasse er ikke opfyldt	2	0	0
Krav til hylder og rør er ikke opfyldt	6	0	0

Tabel 8: Slagtekyllinger 2018. Oversigt over antal indskærpelse, påbud og politianmeldelser i slagtekyllingebesætninger kontrolleret i forbindelse med velfærdskontrollen 2018.

	Indskærpelse	Påbud	Politianmeldelse
Anvendelse af veterinære lægemidler			
Optegnelser over medicinsk behandling føres eller opbevares ikke	1	0	0
Personale, management og tilsyn			
Personalet har ikke den fornødne faglige viden og de relevante færdigheder og kvalifikationer	1	0	0
Syge/tilskadekomne dyr får ikke fornøden pleje/behandling	1	0	0
Staldindretning, pladsforhold og bevægelsesfrihed			
Den gennemsnitlige maksimalt tilladte belægningsgrad overskrides	1	0	0

Tabel 9: Trædepuder 2018. Oversigt over antallet af indskærpelse, påbud og politianmeldelser i slagtekyllingebesætninger kontrolleret pga. høj forekomst af trædepudesvidninger på slagteriet.

	Indskærpelse	Påbud	Politianmeldelse
Personale, management og tilsyn*			
Indskærpelse som følge af for høj trædepudescore	0	0	0

*Opgørelsen er opgjort som antal konkrete kontroller. I alt 13 besætninger modtog 16 kontrolbesøg i forbindelse med opfølgende kontrol som følge af for mange trædepudesvidninger. Ingen af kontrollerne gav anledning til anmærkninger.

Tabel 10: Gæs, ænder og kalkuner 2018. Oversigt over antal indskærpelse, påbud og politianmeldelser i besætninger med gæs, ænder og kalkuner kontrolleret med velfærdskontrollen 2018.

	Indskærpelse	Påbud	Politianmeldelse
Optegnelser, registreringer, m.v.			
Optegnelser over døde dyr føres og/eller opbevares ikke*	1	0	0

*Besætning med ænder

Tabel 11: Transport til slagteri 2018. Oversigt over overtrædelser fundet på transportkontrol i forbindelse med kontrollen til slagterier 2018. Fordelt på dyregruppe. I de tilfælde, hvor én transportkontrol fører til forskellige sanktioner på flere kontrolobjekter, tælles kun den alvorligste overtrædelse med i opgørelsen.

	Kontrolobservation ³	Indskærpelse	Politianmeldelse
Fjerkræ	0	2	6
Kvæg	0	38	54
Svin	45	117	154

³ Kontrolresultatet kontrolobservation registreres i de tilfælde, hvor Fødevarestyrelsen ikke kan afgøre, hvem der er ansvarlig for overtrædelsen. Dette skyldes, at det præcise tidspunkt for, hvornår overtrædelsen er sket eller påført dyret, ikke kan fastslås. Overtrædelsen kan således enten være sket i besætningen eller i forbindelse med transporten til slagteri og besætningsejeren, transportøren eller chaufføren kan potentielt være ansvarlig. I sådanne sager kan Fødevarestyrelsen ikke træffe afgørelse om en indskærpelse, hvis ingen af parterne efter partshøring erkender ansvaret, men sagen registreres som en "kontrolobservation" i Fødevarestyrelsens digitale kontrolsystem, således at udviklingen på området fortsat kan følges. Hvis det vurderes, at sagens alvor og omfang nødvendiggør en straffesag, anmeldes forholdet til politiet med henblik på efterforskning og registreres ikke som kontrolobservation, men som et politianmeldt forhold.

Tabel 12a: Transport til slagteri 2018. Kvæg. Oversigt over overtrædelser fundet på transportkontrol i forbindelse med kontrollen til slagterier 2018, hvor overtrædelses-årsagen er sygdom/skade. I de tilfælde, hvor én transportkontrol fører til forskellige sanktioner på flere kontrolobjekter, tælles kun den alvorligste overtrædelse med i opgørelsen.

Antal berørte dyr er opgjort ud fra antallet af berørte dyr på den alvorligste overtrædelse. I de tilfælde, hvor der er flere ens sanktioner på forskellige kontrolobjekter ved samme transportkontrol, er antallet af berørte dyr opgjort ud fra den kontrol, hvor der er flest dyr.

	Kontrolobservation ³		Indskærpelse		Politianmeldelse	
	Antal kontroller	Antal berørte dyr	Antal kontroller	Antal berørte dyr	Antal kontroller	Antal berørte dyr
Transport af højdrægtige	0	0	0	0	34	34
Transportegnethed – ikke opfyldt	0	0	33	34	17	19
Transport – håndtering af dyr, der medfører skader under transport	0	0	3	26	2	13

Tabel 12b: Transport til slagteri 2018. Svin. Oversigt over overtrædelser fundet på transportkontrol i forbindelse med kontrollen til slagterier i 2018, hvor overtrædelsesårsagen er sygdom/skade. I de tilfælde, hvor én transportkontrol fører til forskellige sanktioner på flere kontrolobjekter, tælles kun den alvorligste overtrædelse med i opgørelsen. Antal berørte dyr er opgjort ud fra antallet af berørte dyr på den alvorligste overtrædelse. I de tilfælde, hvor der er flere ens sanktioner på forskellige kontrolobjekter ved samme transportkontrol, er antallet af berørte dyr opgjort ud fra den kontrol, hvor der er flest dyr.

	Kontrolobservation ³		Indskærpelse		Politianmeldelse	
	Antal kontroller	Antal berørte dyr	Antal kontroller	Antal berørte dyr	Antal kontroller	Antal berørte dyr
Transportegnethed – ikke opfyldt	0	0	52	170	96	151
Slagmærker	45	340	22	55	45	259
Slagmærker og overdreven brug af tatoveringshammer	0	0	3	13	3	19
Tatoveringshammer, overdreven brug	0	0	27	41	4	6
Transportpraksis - håndtering af dyr, der medfører skader under transport	0	0	6	35	6	50

Tabel 12c: Transport til slagteri 2018 - Fjerkræ. Oversigt over overtrædelser fundet på transportkontrol i forbindelse med kontrollen til slagterier 2018, hvor overtrædelses-årsagen er sygdom/skade. I de tilfælde, hvor én transportkontrol fører til forskellige sanktioner på flere kontrolobjekter, tælles kun den alvorligste overtrædelse med i opgørelsen.

Antal berørte dyr er opgjort ud fra antallet af berørte dyr på den alvorligste overtrædelse. I de tilfælde, hvor der er flere ens sanktioner på forskellige kontrolobjekter ved samme transportkontrol, er antallet af berørte dyr opgjort ud fra den kontrol, hvor der er flest dyr.

	Kontrolobservation ³		Indskærpelse		Politianmeldelse	
	Antal kontroller	Antal berørte dyr	Antal kontroller	Antal berørte dyr	Antal kontroller	Antal berørte dyr
Transportpraksis - håndtering af dyr, der medfører skader under transport	0	0	0	0	1	4

Tabel 13: Transport til slagteri 2018. Oversigt over overtrædelser fundet på transportkontrol i forbindelse med kontrollen til slagterier 2018, hvor overtrædelses-årsagen ikke er sygdom/skade. Fordelt på dyregruppe og fordelt på overtrædelses-årsag.

		Kontrolobservation ³	Indskærpelse	Politianmeldelse
Fjerkræ	Transportpraksis – køretøj mv.	0	2	5
Kvæg	Transportpraksis – køretøj mv.	0	1	0
	Transportpraksis – håndtering af dyr mv.	0	1	0
Svin	Transportdokument – manglende oplysninger/ikke medbragt	0	2	0
	Transportpraksis – køretøj mv.	0	4	0
	Transportmidlet	0	1	0

Tabel 14a: Transport over samlesteder 2018. Oversigt over overtrædelser fundet på transportkontrol i forbindelse med kontrollen over samlesteder 2018. Fordelt på dyregruppe. I de tilfælde, hvor én transportkontrol fører til forskellige sanktioner på flere kontrolobjekter, tælles kun den alvorligste overtrædelse med i opgørelsen.

		Kontrolobservation ³	Indskærpelse	Politianmeldelse	Påbud
Kvæg		0	3	0	0
Svin		1	18	13	1

Tabel 14b: Transport over samlesteder 2018. Oversigt over overtrædelser fundet på transportkontrol i forbindelse med kontrollen over samlesteder 2018, hvor overtrædelses-årsagen er sygdom/skade. Fordelt på dyregruppe og på overtrædelses-årsag. I de tilfælde, hvor én transportkontrol fører til forskellige sanktioner på flere kontrolobjekter, tælles kun den alvorligste overtrædelse med i opgørelsen. Antal berørte dyr er opgjort ud fra antallet af berørte dyr på den alvorligste overtrædelse. I de tilfælde, hvor der er flere ens sanktioner på forskellige kontrolobjekter ved samme transportkontrol, er antallet af berørte dyr opgjort ud fra den kontrol, hvor der er flest dyr.

		Kontrolobservation ³		Indskærpelse		Politianmeldelse		Påbud	
		Antal kontroller	Antal berørte dyr	Antal kontroller	Antal berørte dyr	Antal kontroller	Antal berørte dyr	Antal kontroller	Antal berørte dyr
Kvæg	Transportegnethed – ikke opfyldt	0	0	3	3	0	0	0	0
Svin	Transportegnethed – ikke opfyldt	1	0	14	59	12	119	0	0
	Transportpraksis – håndtering af dyr mv.	0	0	1	32	0	0	0	0

Tabel 14c: Transport over samlesteder 2018. Oversigt over overtrædelser fundet på transportkontrol i forbindelse med kontrollen over samlesteder 2018, hvor overtrædelses-årsagen ikke er sygdom/skade. Fordelt på dyregruppe og på overtrædelses-årsag.

I de tilfælde, hvor én transportkontrol fører til forskellige sanktioner på flere kontrolobjekter, tælles kun den alvorligste overtrædelse med i opgørelsen.

Antal berørte dyr er opgjort ud fra antallet af berørte dyr på den alvorligste overtrædelse. I de tilfælde, hvor der er flere ens sanktioner på forskellige kontrolobjekter ved samme transportkontrol, er antallet af berørte dyr opgjort ud fra den kontrol, hvor der er flest dyr.

		Kontrolobservation ³	Indskærpelse	Politianmeldelse	Påbud
Svin	Transportpraksis – køretøj mv.	0	1	1	1
	Transportdokumenter – manglende oplysninger/ikke medbragt	0	2	1	0
	Transportmidlet	0	1	0	0

Tabel 15: Transport ved eksporter 2018. Oversigt over overtrædelser fundet på transportkontrol i forbindelse med kontrollen af transport ved eksporter 2018. Fordelt på dyregruppe og på overtrædelses-årsag. I de tilfælde, hvor én transportkontrol fører til forskellige sanktioner på flere kontrolobjekter, tælles kun den alvorligste overtrædelse med i opgørelsen.

		Kontrolobservation ³	Indskærpelse	Politianmeldelse	Påbud
Fjerkræ	Transportegnethed – ikke opfyldt	1	0	0	0
Mink	Transportegnethed – ikke opfyldt	1	0	0	0
Svin	Transportegnethed – ikke opfyldt	10	4	1	0

Tabel 16: Velfærdskontrol på slagterier og slagtehus 2018. Det totale antal indskærpelser, påbud eller bøde og politianmeldelse på slagterier og slagtehus 2018.

	Ingen anmærkninger	Indskærpelser	Politianmeldelse
Fjerkræ	25	1	1
Kvæg	126	3	0
Små drøvtyggere	92	1	0
Svin	245	10	8

Tabel 17: Velfærdskontrol på slagterier og slagtehus 2018. Oversigt over overtrædelser på slagterier og slagtehus i 2018, der medførte indskærpelser, påbud, bøde eller politianmeldelse.

		Indskærpelse	Politianmeldelse
Svin	Hårdhændet inddrivning	1	2
	Dyrene behandles ikke forsvarligt	1	0
	Forsinket afblødning	2	0
	Manglende kompetencebevis til slagteoperationer	1	0
	Manglende stikning og afblødning	0	4
	Rum/arealer indrettes ikke, så dyrenes behov tilgodeses	2	0
	Overdreven brug af elstøder	0	1
	Skader pga. uhensigtsmæssig opstaldning før slagtning	1	0
	Utilstrækkelig bedøvelse	2	1
Fjerkræ	Dyrene behandles ikke forsvarligt	1	0
	Forsinket afblødning	0	1
Kvæg	Manglende vanding ved opstaldning	1	0
	Utilstrækkelig bedøvelse	2	0
Små drøvtyggere	Manglende kompetencebevis til slagteoperationer	1	0

Tabel 18: Politiets vejkontrol 2018. Oversigt over forseelser fordelt på dyreart i forbindelse med politiets vejkontrol 2018

Danske transportvirksomhed	Antal transporter	Antal dyr	Antal transporter med forseelser	Procentdel af transporter med forseelser
Kvæg	240	2.746	21	9%
Svin	315	78.008	18	6%
Geder	2	9	1	50%
Får	23	281	1	4%
Heste	144	358	23	16%
Fjerkræ	18	113.912	2	11%
Fisk	3	35.000	0	0%
Andre dyr	4	11	0	0%
Total	749	230.325	66	9%
Udenlandske transportvirksomhed				
Kvæg	6	82 3	1	17%
Svin	193	105.940	18	9%
Heste	42	92	16	38%
Fjerkræ	5	5.400	0	0%
Fisk	1	1.200	0	0%
Total	247	113.455	35	14%

Tabel 19: Politiets vejkontrol 2018. Oversigt over forseelser fordelt på dyreart i forbindelse med politiets vejkontrol 2018

	Antal forseelser – dansk transportvirksomhed	Antal forseelser – udenlandsk transportvirksomhed
Kvæg		
Overtrædelse af dyreværnsloven	4	0
Manglende godkendelse af transportmidler, nationalt krav	2	0
Godkendelseserklæring ikke medbragt, nationalt krav	1	0
Transport af nykælver, nationalt krav	1	0
Utilstrækkelig mængde strøelse, nationalt krav	1	0
Manglende overdækning af transportmidler uden fast tag, nationalt krav	1	0
Transportegnethed - ikke opfyldt	1	0
Mangler ved transportmidlers indretning og udformning mv.	8	0
Transportpraksis - håndtering af dyr mv.	5	0
Arealkrav - ikke overholdt	3	0
Ståhøjde ikke tilstrækkelig i forhold til dyrenes størrelse og den planlagte transport	1	0
Transportdokument - manglende oplysninger	1	0
Autorisation - ikke erhvervet/ej medbragt	2	0
Kompetencebevis - ikke erhvervet/ej medbragt	1	1
Manglende rengøring/desinfektion af køretøj	3	0
Total - kvæg	35	1

Svin

Overtrædelse af dyreværnsloven	1	3
Manglende godkendelse af transportmidler, nationalt krav	0	2
Mangler ved transportmidlers indretning og udformning	4	2
Overtrædelse af vandings- og fodringshyppighed, forsendelsestider og hvileperioder	8	9
Overtrædelse af supplerende bestemmelser for langvarige forsendelser	0	2
Arealkrav - ikke overholdt	2	8
Transportdokument - manglende oplysninger	6	0
Autorisation - ikke erhvervet/ej medbragt	1	0
Kompetencebevis - ikke erhvervet/ej medbragt	4	3
Manglende godkendelse af transportmidlet til lange transporter	2	0
Manglende rengøring/desinfektion af køretøj	1	0
Total - svin	29	29

Geder

Manglende godkendelse af transportmidler, nationalt krav	1	0
Total - geder	1	0

Får

Transportdokument - manglende oplysninger	1	0
Autorisation - ikke erhvervet/ej medbragt	1	0
Total - får	2	0

Heste

Overtrædelse af dyreværnsloven	0	1
Manglende godkendelse af transportmidler, nationalt krav	2	0
Godkendelseserklæring ikke medbragt, nationalt krav	3	0
Mangler ved transportmidlers indretning og udformning mv.	2	2
Transportpraksis - håndtering af dyr mv.	1	0
Transportdokument - manglende oplysninger	14	6
Autorisation - ikke erhvervet/ej medbragt	14	13
Kompetencebevis - ikke erhvervet/ej medbragt	9	5
Godkendelseserklæring til langvarige forsendelser ikke medbragt	0	1
Manglende godkendelse af transportmidlet til langvarige forsendelser	0	7
Identifikationsdokument (dyrepas) - ikke udstedt/medbragt	7	1
Total - heste	52	36

Fjerkræ

Autorisation - ikke erhvervet/ej medbragt	1	0
Kompetencebevis - ikke erhvervet/ej medbragt	2	0
Transportpraksis - håndtering af dyr mv.	1	0
Manglende rengøring/desinfektion af transportmidler	1	0
Total-fjerkræ	5	0

Kontrol med hundevirksomheder og hundesmiley

I marts 2018 indførte Fødevarestyrelsen en smileyordning for erhvervsmæssigt hold og opdræt med hunde. Denne ordning betyder at kontrolrapporten og -resultatet offentliggøres på Fødevarestyrelsens hjemmeside. Derved kan alle borgere gå ind og se, hvordan forholdene har været i virksomheden på det pågældende tidspunkt, hvor Fødevarestyrelsen har været på kontrol.

Ordnningen omfatter alle registrerede hundevirksomheder hvilket inkluderer hundehoteller, hundepensioner og kenneler af en vis størrelse.

Formålet med hundesmiley-ordningen er, at det skal være nemt for forbrugere at finde de hundevirksomheder, der har styr på reglerne. Ordninger kan således bidrage til, at man på et mere oplyst grundlag kan vælge hos hvilken virksomhed man f.eks. vælger at få passet sin hund eller købe en ny hund fra.

I forbindelse med ordningen blev næsten alle registrerede hundevirksomheder kontrolleret i 2018 og modtog på baggrund af kontrolresultatet en smiley.

Kontrollen omfatter blandt andet reglerne i dyrevelfærdsloven⁴ samt reglerne i bekendtgørelsen for erhvervsmæssige hold af hunde⁵.

Læs mere om smileyordningen for hundevirksomheder her: <https://www.findsmiley.dk/FindHundeSmiley/Sider/For-side.aspx>

Nedenstående tabel viser en oversigt over sanktionerne, der er givet i forbindelse med Fødevarestyrelsen kontrol af hundevirksomheder i 2018.

Tabel 20: Hunde 2018. Oversigt over antal indskærpelse, påbud og politianmeldelser i hundevirksomheder kontrolleret i forbindelse med velfærdskontrollen i 2018.

	Indskærpelse	Påbud	Politianmeldelse
Foder og vand			
Mad og drikkeskåle holdes ikke rene	1	0	0
Indretning af lokaler, opholdsrum, løbegårde og udearealer			
Arealkrav til opholdsrum er ikke opfyldt	3	0	0
Der er ikke mindst ét separat rum til at afsondre hunde	1	0	0
Lokaler er ikke indrettet, så god hygiejnisk standard kan opretholdes	1	0	0
Personale, management og tilsyn			
Den tilsynsførende dyrlæge tilser ikke virksomheden mindst 2 gange årligt	8	0	0
Protokoller, registrering, pasningsvejledning mv.			
Der føres ikke optegnelser over virksomhedens hunde	3	0	0
Der udleveres ikke pasningsvejledning	1	0	0

⁴ Lovbekendtgørelse nr. 20 af 11. januar 2018, bekendtgørelse af dyreværnsloven

⁵ Bekendtgørelse nr. 132 af 26. februar 2018 om erhvervsmæssig handel med og opdræt af hunde samt hundepensioner og hundehoteller